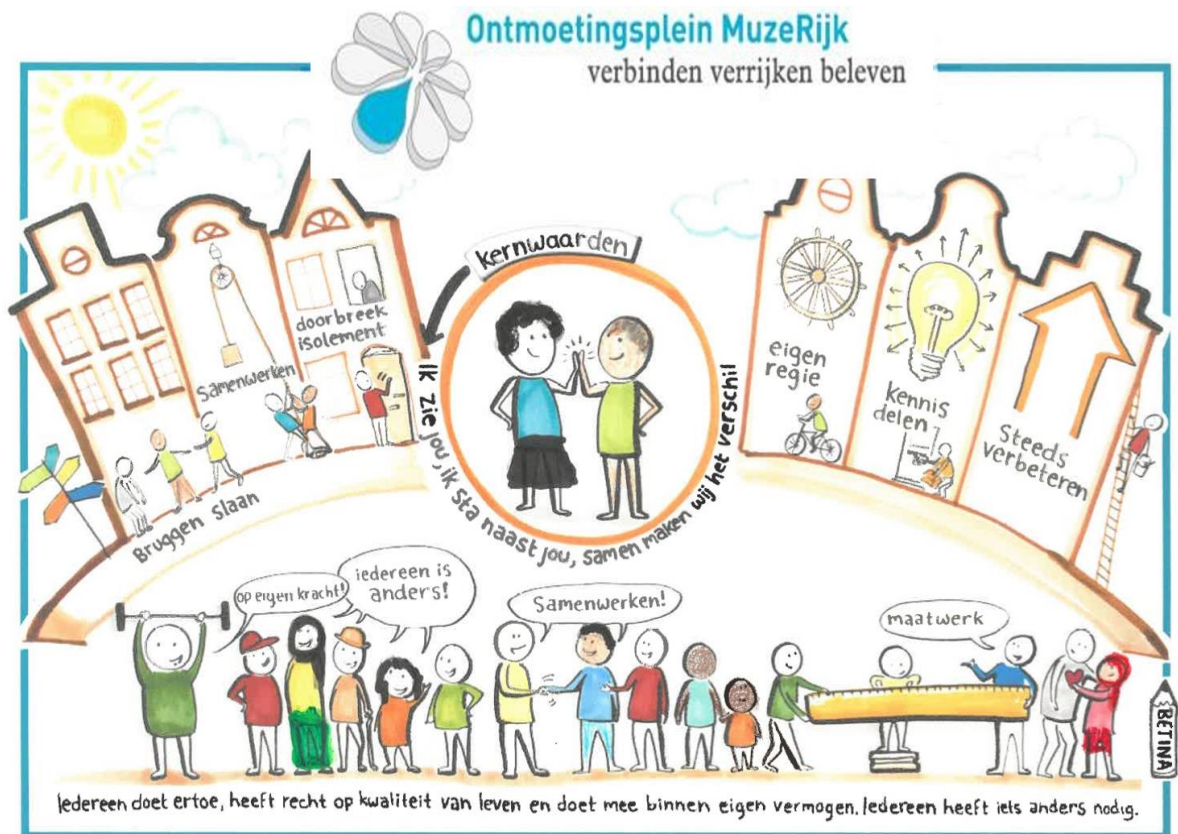


# Ondernemingsplan MuzeRijk 2023-2026: "DOE MEE: ONZE WIJK, ONS MUZERIJK"



Uden, januari 2023



Ontmoetingsplein MuzeRijk  
verbinden verrijken beleven

## Voorwoord: Inleiding.

MuzeRijk leeft, MuzeRijk groeit! Steeds meer buurtbewoners weten de weg naar ons ontmoetingsplein en onze activiteiten te vinden. Steeds meer vrijwilligers uit de Bitswijk en omstreken verbinden zich aan MuzeRijk en aan onze doelstelling: van meerwaarde zijn voor de bewoners van de Bitswijk en de gebruikers van ons mooie gebouw.

Groei gaat niet vanzelf. Zeker niet als je daar bewust een bedoeling mee hebt. Voor u ligt daarom het Ondernemingsplan 2023-2026 waarin we u graag meenemen met onze doelen en plannen voor de komende jaren. Doelen en plannen die we diepgaand besproken hebben in het bestuur en input hebben opgehaald bij vrijwilligers en bezoekers van MuzeRijk en bij de gebruikers van het gebouw.

De eerste vier jaren van MuzeRijk (2014-2018) stonden in het teken van het ontplooiën van initiatieven die een bijdrage leveren aan de verbinding tussen wonen, welzijn en zorg. We wilden een stevige basis bouwen en hadden vooral aandacht voor het gebruiksvriendelijk maken van het gebouw en het aanbod dat we de wijk wilden bieden. Daarbij is geleidelijk het accent verschoven van aandacht voor het gebouw en aandacht voor voorwaarden voor zelfbeheer bij de activiteiten in een vrijwilligersstichting, naar aandacht voor onze bredere maatschappelijke doelstellingen: *participatie, armoede, eenzaamheid, voorlichting en educatie*.

De eerste evaluatie van 2017 heeft laten zien dat:

- gebruikers, eigenaren, huurders, bewoners en bezoekers positief zijn over de bereikbaarheid, de sfeer en de gebruiksmogelijkheden van MuzeRijk,
- de activiteiten gewaardeerd worden als toegankelijk, talrijk en divers,
- het ontmoetingsplein veel spontane en voor bewoners waardevolle bezoeken en ontmoetingen mogelijk maakt,
- een broedplaats voor nieuwe initiatieven is,
- er bijzondere samenwerking is tussen de partners op het gebied van wonen, welzijn, bewegen, ontmoeten en zorg,
- er een versterking van de sociale structuur in de Bitswijk is. Bewoners voelen zich meer met de wijk en met MuzeRijk verbonden,
- er een breed aanbod op het gebied van basisbeheer, ondersteuning van kwetsbare burgers en individuele geïndiceerde zorg is.

Deze resultaten hebben ons laten zien dat we op de goede weg zaten en gaven richting aan een nieuw Ondernemingsplan (2019-2022).

In het tweede ondernemingsplan is uitvoerig beschreven hoe de Bitswijk is opgebouwd, wat de waarde van MuzeRijk is, wie onze klanten en kernpartners zijn, welke kernactiviteiten we ontwikkelen en waarom die belangrijk zijn en hoe we willen sturen, meten en evalueren om de vinger aan de pols te houden en goed en beter te blijven doen wat goed is voor de Bitswijk.

Met het tweede ondernemingsplan werd een volgende stap gezet in het toewerken naar zelfbeheer en het vormgeven aan maatschappelijke activiteiten die aansluiten bij onze doelen;

*Participatie vergroten, armoede niet in de weg laten staan om mee te doen, eenzaamheidsgevoel verminderen, voorlichting en educatie aanbieden.*

We hebben dit met het grootste enthousiasme en met de meest mogelijke voorvarendheid opgepakt. Er zijn nieuwe activiteiten ontwikkeld, nieuwe kanalen gebruikt om bewoners te bereiken en nieuwe ideeën ontstaan om nog meer aan onze maatschappelijke doelen en betekenis te werken. Helaas heeft de coronatijd de voortgang in een aantal ontwikkelingen vertraagd. Het enthousiasme is gelukkig niet minder geworden en zo hebben we tijdens en na de lockdowns verder gewerkt aan die zaken die wel mogelijk waren. Dit past bij ons als bestuur; doen en resultaat boeken, is het niet linksom, dan rechtsom. En ook die activiteiten hebben weer tot nieuwe mogelijkheden en ideeën geleid.

Met dit nieuwe Ondernemingsplan (2023-2026) vertellen we u graag op welke activiteiten onze aandacht de komende jaren gericht zal zijn en hoe we blijven voortbouwen om dat wat we al hebben en wat goed is te continueren. Wij geven aan vanuit welke doelen en uitgangspunten we dit doen. We doen dit met inbreng van iedereen die belang heeft bij MuzeRijk en die bij onze activiteiten en ontwikkeling betrokken is. Wij, het bestuur, zien het nu voorliggende plan als een maatschappelijk inhoudelijke verdieping van ons vorige ondernemingsplan en als een volgende stap vooruit. We blijven focussen op de waarde van MuzeRijk voor de wijkbewoners en voor onze partners en op een brede herkenbaarheid van MuzeRijk voor allen. We blijven onze doelen nastreven en waarmaken en nodigen iedereen uit:

## ***Doe mee! Het gaat om onze wijk en ons MuzeRijk!***



## 1. Waarde creëren en toevoegen!

### Waarom wij dat doen.

Stel je een samenleving voor waarin inclusie de norm is. Gendergelijkheid, anti-racisme en diversiteit worden gevierd. Niet welvaart en concurrentie, maar welzijn en samenwerken staan centraal.

We spreken van inclusie maar de verschillen in de maatschappij worden steeds groter en zichtbaarder. We leven deels langs elkaar heen. Inclusie gaat niet vanzelf. Tolerantie en acceptatie in diversiteit is gering. Niet iedereen doet mee in de samenleving.

Digitalisering zorgt voor minder fysiek contact. De groep ouderen neemt fors toe.

Contacten tussen meerdere generaties bij activiteiten is beperkt. De individualisering is nog steeds merkbaar. Coronatijd heeft maar tijdelijk en beperkt een opleving gekend in het omzien naar elkaar.

### Onze bedoeling

De bedoeling van MuzeRijk is een ontmoetingsplek bieden waar iedereen welkom is ongeacht leeftijd, achtergrond, cultuur of talent en op zijn eigen manier kan meedenken en meedoen met alles wat de bewoners en MuzeRijk te bieden hebben.

Ons MuzeRijk is de plek waar

- We elkaar op een laagdrempelige manier ontmoeten;
- Ieder zichzelf kan ontplooiën en elkaar en de buurt helpen te ontwikkelen;
- Om te ontspannen, te sporten, te leren, te werken en gewoon om er te zijn.

Onze kernwaarden blijven uitdragen



### Meedoen aan de samenleving (participatie)

Bewoners uit de Bitswijk doen mee aan het maatschappelijke leven. Meedoen kan een positief effect hebben op gezondheid.

Mensen met gezondheidsproblemen doen over het algemeen minder mee aan de maatschappij dan gezonde mensen. Ze kunnen bijvoorbeeld niet werken of raken in een sociaal isolement. Gezondheid heeft invloed op participatie.

### Deelnemen ook voor mensen met weinig inkomen (armoede)

Armoede heeft grote gevolgen voor de kwaliteit van leven als mensen onder de lage inkomensgrens leven en bijvoorbeeld niet beschikken over (gezond) voedsel, huisvesting

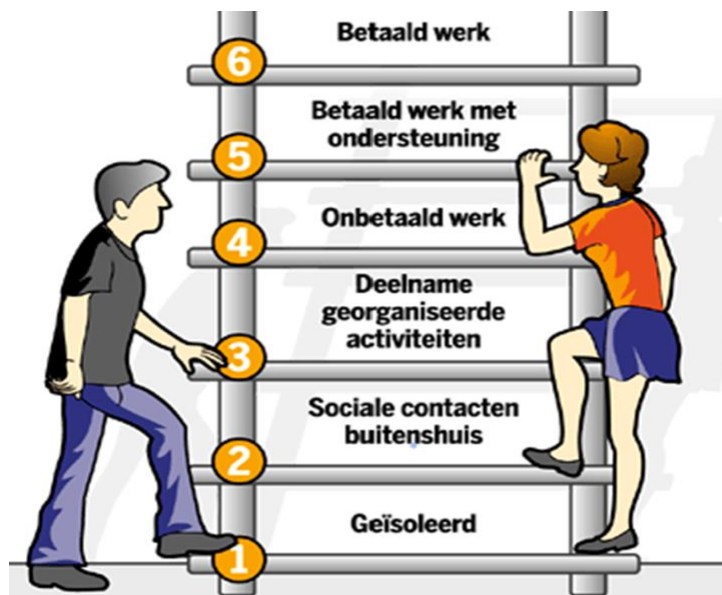
of geen toegang tot gezondheidszorg hebben. Ze hebben geen geld voor een sportclub, of vereniging, schoolactiviteiten of een uitstapje of toegang tot internet.

### **Ontmoeten is niet alleen zijn (eenzaamheid).**

Veel ouderen worden op latere leeftijd minder mobiel en komen haast de deur niet uit. Bij veel mensen speelt ook het veiligheidsgevoel een rol. Kwetsbare mensen hebben vaak een extra stimulans nodig om de deur uit te komen en andere mensen te ontmoeten. Eenzaamheid maakt kwetsbaar. Eenzaamheid is niet alleen iets voor ouderen. Het komt ook veel voor bij jongeren.

### **Samenwerken in netwerken (voorlichting en informatie)**

De mate van sociale steun die iemand uit zijn omgeving ervaart is belangrijk. Sociale steun is emotionele steun of concrete hulp of informatie die men uit het sociale netwerk kan halen. Sociale steun beschermt bijvoorbeeld tegen het ontstaan van eenzaamheid en depressies.



## 2. Actief bijdragen.

### Hoe levert MuzeRijk een bijdrage.

De activiteiten die plaatsvinden in MuzeRijk zijn bedoeld om bij te dragen aan het voorkomen van eenzaamheid en belemmeringen vanwege armoede op te heffen. Ze dragen ook bij aan participatie.

#### Vrijwilligers

Vrijwilligers zijn de kurk waarop MuzeRijk drijft. Ze zijn van onschatbare waarde. Jaarlijks wordt een bijeenkomst georganiseerd om vrijwilligers te werven. De bedrijfsleider spreekt bezoekers aan om als vrijwilliger te komen deelnemen. Ze zorgt dat vrijwilligers als gastvrouw en gastheer de juiste vaardigheden ontwikkelen. Mensen met een afstand tot de arbeidsmarkt kunnen oefenen in diverse activiteiten om zich te ontwikkelen.



#### Werken vanuit waar we in geloven

Wij zijn ervan overtuigd dat waar wij in geloven veel mensen aanspreekt en wij dragen dit graag uit als onze leidende principes:

- we geloven dat meedoen mogelijk maken zin heeft
- wij geloven dat iedereen in MuzeRijk anderen kan ontmoeten, kan leren en kan werken met plezier
- wij geloven dat doen onze kracht is en energie geeft als we het samen met anderen doen.
- Wij geloven dat je in MuzeRijk de buurt herkent
- Wij geloven dat elkaar vertrouwen en waarderen ons verder brengt

#### Doen waar we goed in zijn.

Doorgaan waar we mee bezig zijn. Doen is onze kracht.

In de zomer van 2021 hebben wij een informatieboekje over MuzeRijk uitgebracht en in de wijk huis aan huis verspreid. Vervolgens hebben wij bij 200 bewoners aangebelld en gevraagd wat ze van MuzeRijk vinden en er missen.

De vele positieve berichten hebben ons gesteund in de gedachte dat we samen de goede dingen doen. Nog meer is duidelijk geworden dat ontmoeten en meedoen belangrijk is.

#### We halen bewoners naar ons toe.

Het is jammer dat er bewoners zijn die belemmeringen ervaren om mee te doen in MuzeRijk. Meedoen kan eenzaamheid en uitsluiting voorkomen waardoor zelfredzaamheid langer behouden wordt. Je kunt veel activiteiten organiseren in MuzeRijk maar als je er niet kunt komen dan zijn mensen bij voorbaat uitgesloten deel te nemen. Met de Muzemobiel bieden we daarvoor een oplossing. Hiermee kunnen bewoners naar MuzeRijk komen. Ook kan er gratis een rolstoel of een duofiets gereserveerd worden. Met de Muzemobiel kunnen bewoners goedkoop gebruik maken van vervoer naar huisarts, ziekenhuis, centrum van Uden, gemeentehuis, en uiteraard naar MuzeRijk.



#### Samenwerken

We werken samen om van elkaar te leren en elkaar te ondersteunen.

Voorlichting en Educatie kunnen een belangrijke rol spelen bij het vertragen en/of verminderen van de instroom naar individuele maatwerkvoorzieningen. We blijven dicht bij de bewoners en vrijwilligers. We zoeken naar verbinding met onderwijs in brede zin. Samenwerken met keypartners en anderen professionals is een must om een zo breed mogelijk aanbod te creëren. Een dekkend netwerk van algemene maatschappelijke voorzieningen zorgt voor vroeg signalering waardoor de leefbaarheid in de wijk behouden of verbeterd kan worden.

Door samenwerking te zoeken met partijen, zorgen we voor meer bekendheid.



### 3. Doelen bereiken.

#### **Onze doelen:**

We staan op het punt een nieuwe fase in te gaan met MuzeRijk. Met aanpassingen aan het gebouw en omgeving en het verdiepen/verbreden van onze relatie met onze partners denken wij onze doelen beter te kunnen realiseren.

#### Hoofddoel:

MuzeRijk is het bruisend hart van de Bitswijk en heeft de sfeer van een huiskamer met familiegevoel. Iedereen, ongeacht zijn achtergrond of huidige situatie hoort er bij, kan meedoen en verbonden zijn aan MuzeRijk. Wie in MuzeRijk komt hoeft niet eenzaam te zijn. Er is altijd plek in MuzeRijk om met een kleine beurs deel te nemen aan activiteiten.

#### Subdoelen

1. Meedoen aan de samenleving.  
In 2026 is onze vrijwilligers pool gegroeid naar 125.  
In 2026 hebben 10 mensen meer dan in 2022, die een afstand tot de arbeidsmarkt hebben, een plek in MuzeRijk gevonden of zijn doorgestroomd.  
In 2026 is door 55.000 personen deelgenomen aan activiteiten in MuzeRijk.
2. Deelnemen is ook voor mensen met weinig inkomen.  
In 2026 eten 35 mensen via het Eetpunt en of buurtkeuken een betere maaltijd dan ze thuis zouden doen omdat ze een laag inkomen hebben.
3. Ontmoeten is niet alleen zijn.  
In 2026 hebben we in dat jaar met de Muzemobiel 5.500 ritten gereden.  
In 2026 hebben drie keer zoveel mensen gebruik gemaakt van diverse activiteiten.
4. Samenwerken in netwerken.  
In 2026 is sprake van een netwerk van voorzieningen voor MuzeRijk bestaande uit vertegenwoordigers van wonen-welzijn-zorg-onderwijs-sport die naast het plannen van activiteiten gezamenlijk concepten realiseren.





## 4. Trots op weg.

### 1. Meedoen aan de samenleving.

Er is een vrijwilligerspool van 90 vrijwilligers. Voor dagbesteding biedt MuzeRijk plaats aan cliënten van diverse zorgorganisaties;

Dichterbij : 17 personen hebben een vaste dagbestedingsplek in MuzeRijk onder professionele begeleiding vanuit Dichterbij.

JIJ: er zijn 2 personen in de horeca werkzaam en 1 persoon als MuzeMobiel chauffeur. Via deelname aan het arbeidsproces binnen MuzeRijk vindt er ook doorstroming plaats naar de reguliere arbeidsmarkt. Vanuit Carrousel Groen is er 1 persoon via een dagbestedingsplek in MuzeRijk uitgestroomd naar een betaalde baan.

### 2. Deelnemen is ook voor mensen met weinig inkomen.

Muzemobiel is er ook voor mensen met een smalle beurs. De kosten voor een ritje zijn zeer beperkt. Veel activiteiten zijn gratis en bij het Eetpunt kan voor een klein bedrag een gezonde maaltijd genuttigd worden. Aan de leestafel kan de krant gelezen worden en er kunnen boeken geleend worden uit de biebkast. Mensen hoeven vanwege hun armoede niet uitgesloten te zijn van meedoen.

De gemeente heeft in 2021 besloten om de individuele financiële ondersteuning van een aantal vaste bezoekers van het Eetpunt te beëindigen. We zijn als bestuur bijgesprongen. Het aantal vaste bezoekers is door de onrust flink afgenomen, wat in het kader van bestrijding van eenzaamheid en in het kader van armoede en bevorderen van een gezonde leefstijl natuurlijk ontzettend jammer is.

### 3. Ontmoeten is niet alleen zijn.

Muzemobiel voorziet in een behoefte. Dit blijkt duidelijk uit het aantal ritten die plaatsvinden met 3 Muzemobiels. Het aantal ritten met de Muzemobiel zijn gestaag gestegen. Een onderzoek van drie AVANS studenten heeft dat beeld duidelijk bevestigd. De geïnterviewde klanten gaven MuzeMobiel een gemiddeld rapportcijfer van 8,9.

Opmerkelijk was ook dat maar liefst 92% van hen aangaven door deze mobiliteitsoplossing minder eenzaam te zijn. Ze kunnen weer meedoen in de samenleving. Ook voor de vrijwilligers die als chauffeur de Muzemobiel besturen is dit een mogelijkheid om mensen te ontmoeten en zelf mee te doen.

Ook wordt regelmatig gebruik gemaakt van de gratis duofiets en gratis rolstoel. Hierdoor worden mensen uit hun isolement gehaald en zijn minder eenzaam.

### 4. Samenwerken in netwerken.

Wekelijks zijn er spreekuren voor bewoners met problemen of vragen, al dan niet financieel. Zij kunnen advies krijgen van professionals van diverse organisaties.

We zijn betrokken bij de verbinding tussen school en bewoners van de Harmoniehof. We hebben verbinding met de Hogeschool Arnhem-Nijmegen doordat we aangesloten zijn bij de leerkring Zorgalliantie. Verder hebben we gesprekken gevoerd met de bibliotheek om mogelijkheden uit te breiden met bijvoorbeeld taalcursussen.

We hebben verbinding gemaakt met het jongerenwerk Compass in Uden en de Udense Campus. Met Area en Ons Welzijn hebben we gesprekken gevoerd om meer met elkaar te doen in het wijkgericht werken. In de gesprekken met Compass zoeken we naar mogelijkheden om jongeren te benaderen en binnen te halen.

## 5. Speerpunten aanpakken

De komende jaren:

- Groeien we naar het aantal ritten met de Muzemobiels van vóór de crisis en verder,
- We realiseren het Netwerk van voorzieningen,
- We bouwen het concept van het Sociaal Eetpunt uit door het realiseren van een buurtkeuken/sociaal restaurant
- We richten het Ontmoetingsplein MuzeRijk opnieuw in.



1. De activiteiten kennen elk hun eigen frequentie, van dagelijks, wekelijks tot maandelijks en op deze manier is MuzeRijk levendig en nodigt het uit om er naartoe te gaan. Door de brede scope bereiken we een grote doelgroep die kan kiezen uit activiteiten op het gebied van gezelligheid, sport, ontspanning, eten en drinken, muziek, cultuur, creativiteit etc. Voor zowel de vrijwilligers die dit veelal organiseren als de bezoekers vormt dit een sociaal gebeuren, waar men beleeft, verbindt en verrijkt.

Het creëren van het juiste aanbod is bepalend voor het succes, eigen initiatieven vanuit de buurt en vrijwilligers worden gestimuleerd en tevens dienen we te evalueren wat er loopt en inventariseren waar behoefte aan is. Door het toebedelen van activiteiten aan diverse mensen en bestuursleden borgen we continuïteit. Door jaarlijkse te evalueren kunnen we een stap verder zetten. Het aanbod zal tevens een terugkerend element zijn op de bestuursagenda. Toetsing aan de doelstelling van MuzeRijk maakt helder of de activiteit past in het grotere plan.

Acties:

- activiteiten evalueren, inventariseren, agenderen en toetsen aan doelstelling
- MuzeRijk toegankelijker maken

2. We geloven erin dat het anders kan en dat betekent dat het systeem zich aan zal moeten passen aan de leefwereld. Het bestuur geeft de bedrijfsleider ruimte om ook altijd JA te kunnen zeggen. Het bestuur kijkt naar praktische en financiële dilemma's die inherent zijn aan de werkwijze (vraaggericht, vanuit de wijk). We werken intensief samen met het welzijnswerk. We geloven erin dat zij de meeste kennis hebben van wat er zich in de wijk afspeelt. We doen er alles aan om hun inzet te vergroten en te bestendigen.

We geloven erin dat het mag schuren. Het is geen blauwdruk, maar een beweging waarin we de leefwereld moeten opzoeken om zo met stakeholders andere gesprekken te voeren.

We intensiveren samenwerking met de stakeholders in de wijk.

De grote mate van afhankelijkheid van jaarlijkse en incidentele subsidies maakt het moeilijk structureel invulling te geven aan wat er is, laat staan naar de toekomst te kijken. Hierover zijn we in gesprek met andere buurthuizen en vervolgens zoeken we een weg die duidelijkheid en vastigheid kan bieden voor wat betreft subsidie-inkomsten. De gezamenlijke aanpak lijkt ook een goede weg om het met de gemeente Maashorst het gesprek te kunnen voeren.

Tevens is het een optie om andere middelen te zoeken en de afhankelijkheid van subsidies te verkleinen. Buurtbinders is hiermee bezig (Buurthuis 3.0) en daar willen we ons graag in verdiepen.

Acties:

- samenwerking intensiveren, bondgenootschap bouwen met andere buurthuizen
- klankborden met vrijwilligers en bewoners, gemeente en andere partners
- alternatieve financieringsmogelijkheden zoeken

3. Het bestuur ziet de toegevoegde waarde van de aanpak van het netwerk van voorzieningen en neemt zelf initiatief om de banden met wijkbewoners, partners en professionals aan te halen. De aanpak is om behoeften te inventariseren bij de bewoners, de gezamenlijke belangen van de partners en professionals in kaart te brengen, om van daaruit samen een betere bijdrage te kunnen leveren ter verbetering van de leefbaarheid in de wijk.

Tevens is het van groot belang om de pool van vrijwilligers te behouden en waar mogelijk uit te breiden, zij vormen de motor van het geheel. Middels bijeenkomsten en attenties zorgen we voor warm contact, daarnaast is er ook de nieuwsbrief die iedereen op de hoogte houdt van wat er leeft en te doen is. De bedrijfsleider speelt in dit geheel een cruciale rol.

Het bieden van een echt tweede " thuis" maakt het verschil, erbij horen, deel uit maken van, zijn de elementen die het verschil maken.

We zien een belang in het veranderen van het imago van MuzeRijk, daarin kan de communicatie en wijze waarop bijdragen.

Acties:

- netwerk van voorzieningen bouwen
- behoeften peilen
- vrijwilligers pool behouden / uitbreiden
- communicatie richten op bijstelling imago MuzeRijk



4. We bereiken onze klanten voornamelijk door persoonlijke contacten, direct en via mond tot mond reclame, daarnaast wordt er gebruik gemaakt van social media, de website, de nieuwsbrief, flyers, PR, etc. De bedrijfsleider speelt ook hierin een cruciale rol, die zorgt mede voor de warme onderlinge band, kent veel buurtbewoners en weet die te binden. De afhankelijkheid van deze rol is groot en het zou goed zijn ook andere manieren te vinden om meer en andere klanten te bereiken.

We willen zowel bezoekers als vrijwilligers aan ons binden en tevens deze groep uitbreiden en een betere afspiegeling laten worden van de Bitswijk. De mensen die in MuzeRijk een tweede thuis vinden zijn op zoek naar contact, gezelligheid, geborgenheid, activiteit, interactie, een levensdoel, een aanknopingspunt.

De huidige klanten zijn met name de wat ouderen. Jeugd en niet westerse buurtgenoten zijn ondervertegenwoordigd en via "ambassadeurs" kunnen we wellicht meer ingangen vinden.

Verder zijn we ervan overtuigd dat we meer klanten en een bredere doelgroep bereiken, wanneer het gebouw toegankelijker wordt en we een sociaal restaurant/buurtkeuken kunnen bieden welk, groter en frequenter open is en sociale contacten vergemakkelijkt en vergroot.

Acties:

- sociaal restaurant/buurtkeuken
- herinrichting gebouw (binnen / buiten) realiseren
- "ambassadeurs" vinden om betere afspiegeling van de wijk te realiseren
- een buurtwerker/-ondersteuner identificeren en inschakelen
- alternatieve en effectieve manieren vinden om klanten te bereiken

5. Het bestuur is idealiter een afspiegeling van de samenleving in de wijk en is in staat om de doelstellingen van MuzeRijk mede te realiseren door de organisatie te faciliteren. Het bestuur scheidt het kader waarbinnen de organisatie de ruimte krijgt om uitvoering te geven aan de plannen.

Elk bestuurslid heeft zijn eigen rol, taak en verantwoordelijkheid, waarbij die van voorzitter, secretaris en penningmeester redelijk voor zich spreken, maar waarbij dat voor de overige bestuursleden een groeipad is geweest.

Acties:

- kritisch evalueren hoe we nu werken, wat de alternatieven zijn
- vooruit kijken in verband met "pensionering" enkele key vrijwilligers, risico analyse maken
- Alternatieve organisatie opzet bekijken (werkgroepen)



## 6. Begroten

Meerjarenbegroting Stichting MuzeRijk 2023 - 2026					
	Realisatie 2022 Excl BTW	Begroting jaar 2023 Excl BTW	Begroting jaar 2024 Excl BTW	Begroting jaar 2025 Excl BTW	Begroting jaar 2026 Excl BTW
<b>Omschrijving Inkomsten</b>					
Verhuur	18.903,00	13.000,00	13.300,00	13.600,00	13.900,00
Omzet bar kassa 1 (MuzeRijk)	47.773,00	52.400,00	53.400,00	54.500,00	55.600,00
Omzet bar kassa 2 (Saturnus)	38.630,00	43.100,00	44.000,00	44.900,00	45.800,00
Omzet Eetpunt	10.472,00	12.200,00	37.900,00	56.800,00	67.900,00
Omzet overig	900,00	900,00	900,00	900,00	900,00
Opbrengst doorbelasting kosten aan VVG MuzeRijk	4.025,00	4.100,00	4.200,00	4.300,00	4.400,00
Subsidie gemeente Maashorst	61.480,00	62.700,00	64.000,00	65.300,00	66.600,00
Gemeente extra ivm eigen beheer	10.518,00	10.700,00	10.900,00	11.100,00	11.300,00
Sociaal domein	40.760,00	41.600,00	42.400,00	43.200,00	44.100,00
Bijdrage huur Zorggoed Brabant	4.160,00	4.200,00	4.300,00	4.400,00	4.500,00
Bijdrage huur Area	3.328,00	3.400,00	3.500,00	3.600,00	3.700,00
Omzet MuzeMobiel	4.119,00	6.000,00	6.100,00	6.200,00	6.300,00
Subsidie exploitatiekort MuzeMobiel	11.680,00	3.000,00	2.000,00	2.000,00	2.000,00
Overige subsidie	6.735,00	0,00	0,00	0,00	0,00
<b>Subtotaal</b>	<b>263.483,00</b>	<b>257.300,00</b>	<b>286.900,00</b>	<b>310.800,00</b>	<b>327.000,00</b>
<b>Omschrijving Kosten</b>					
Kosten bedrijfsleider	43.340,00	45.100,00	46.200,00	47.400,00	48.600,00
Kosten assistent bedrijfsleider	11.055,00	11.500,00	11.800,00	12.100,00	12.400,00
Personeelskosten sociaal restaurant			18.200,00	23.200,00	23.600,00
Inkoop horeca excl eetpunt	30.152,00	33.300,00	34.100,00	35.000,00	35.900,00
Inkoop Eetpunt	9.970,00	12.200,00	23.400,00	34.700,00	41.300,00
beheerslasten horecadeel Saturnus	17.384,00	19.700,00	20.200,00	20.700,00	21.200,00
Eigen verbruik	5.947,00	4.300,00	4.400,00	4.500,00	4.600,00
Keukengerei, verbruik keuken en derving	1.649,00	3.100,00	3.200,00	3.300,00	3.400,00
Vergoeding verhuur ruimten van gemeente en Het Speleon	7.071,00	3.300,00	3.400,00	3.500,00	3.600,00
Operationele kosten	19.839,00	15.700,00	17.600,00	19.600,00	21.700,00
Geldkosten	1.087,00	1.100,00	1.100,00	1.100,00	1.100,00
Kasverschillen	-47,00	300,00	300,00	300,00	300,00
Gemeentelijke belastingen en Verzekeringen	1.507,00	3.200,00	3.300,00	3.400,00	3.500,00
Afschrijvingen	490,00	900,00	900,00	900,00	900,00
Accountantskosten	850,00	1.000,00	1.000,00	1.000,00	1.000,00
Adviseurs en consultants	0,00		0,00	0,00	0,00
Huur Ontmoetingsruimte	61.479,00	62.700,00	64.000,00	65.300,00	66.600,00
Huur inventaris Ontmoetingsruimte	8.380,00	8.400,00	8.600,00	8.800,00	9.000,00
Onderhoud gebouwgebonden installaties	2.000,00	2.000,00	2.000,00	2.000,00	2.000,00
Facilitaire diensten via gemeente	21.364,00	23.900,00	24.500,00	25.100,00	25.700,00
Nagekomen huisvestingskosten voorgaande jaren	-4.930,00		0,00	0,00	0,00
Ondersteuningskosten opzet activiteiten tbv MKBA	7.300,00	7.300,00	7.500,00	7.700,00	7.900,00
Kosten MuzeMobiel	15.800,00	9.000,00	8.100,00	8.200,00	8.300,00
Onvoorzien en afronding	0,00	0,00	0,00	0,00	0,00
<b>Subtotaal</b>	<b>261.687,00</b>	<b>268.000,00</b>	<b>303.800,00</b>	<b>327.800,00</b>	<b>342.600,00</b>
<b>Buitengewone lasten</b>					
Inkomsten	263.483,00	257.300,00	286.900,00	310.800,00	327.000,00
Uitgaven	261.687,00	268.000,00	303.800,00	327.800,00	342.600,00
Prognose Resultaat voor aftrek reserveringen	1.796,00	-10.700,00	-16.900,00	-17.000,00	-15.600,00
Voorziening vervanging inventaris	5.600,00	5.600,00	5.600,00	5.600,00	5.600,00
Voorziening vervanging MuzeMobiel	3.300,00	3.300,00	5.400,00	5.400,00	5.400,00
Prognose Resultaat na aftrek reserveringen	-7.104,00	-19.600,00	-27.900,00	-28.000,00	-26.600,00
Extra subsidie aanvraag ter verkrijging van een sluitende begroting		19.600,00	27.900,00	28.000,00	26.600,00
Prognose Resultaat na aftrek reserveringen en extra subsidie		0,00	0,00	0,00	0,00

### Tenslotte.

We hopen dat onze vrijwilligers en partners ons blijven steunen en ons helpen onze doelen te verwezenlijken. Wij staan altijd open voor inbreng. We hebben elkaar nodig om ons ideaal te laten lukken. Dus:

**Doe met ons mee!**